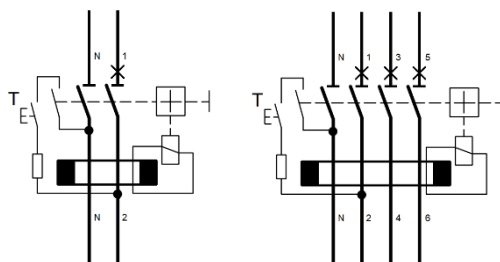








## Residual Current Breakers with Overcurrent protection (RCBO) Type RCM2 / RCM4

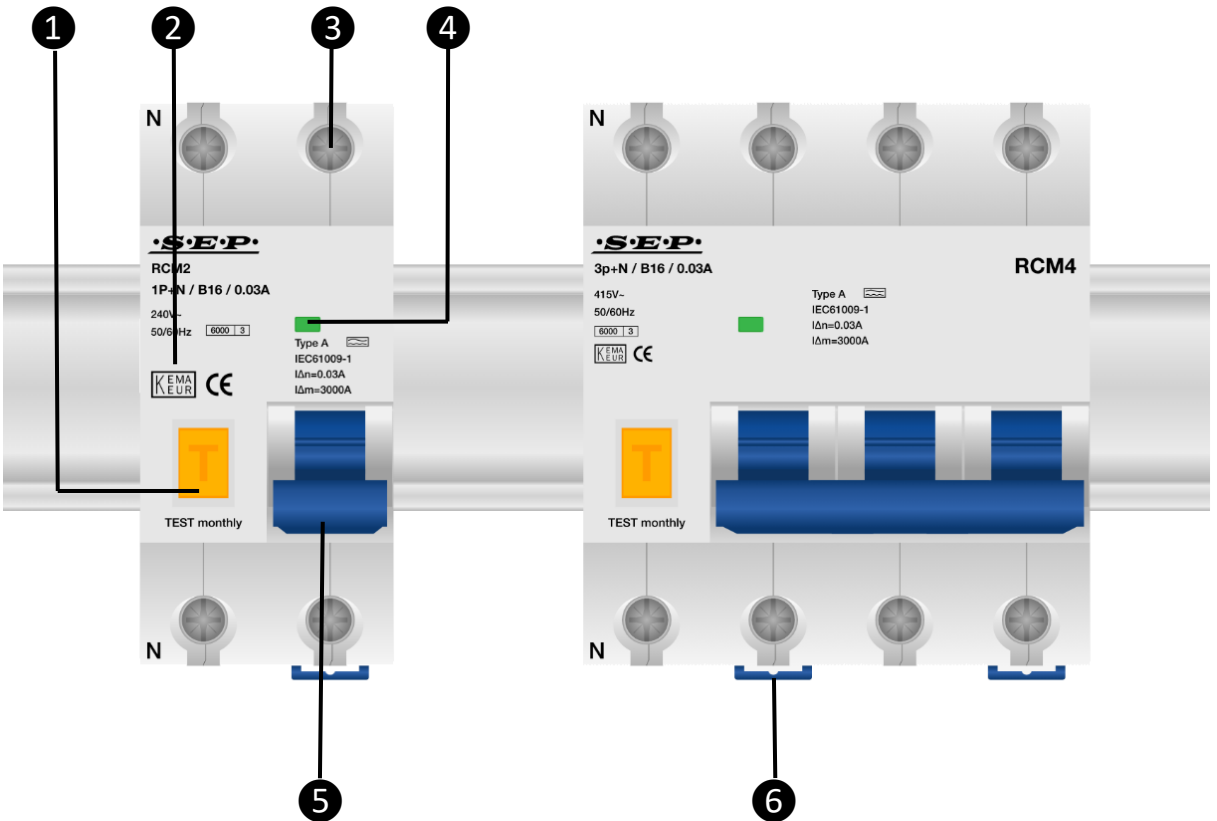
**Electrical standard**  
EN/IEC 61009-1  
EN/IEC 61009-2-1



EN	<b>Failure to follow these instructions can result in death, serious injury, or component and equipment damage.</b>	NL	<b>Het negeren van deze instructies kan leiden tot de dood, ernstig letsel of schade aan apparaat en apparatuur.</b>
 	<ul style="list-style-type: none"> <li>▪ Danger</li> <li>▪ Installation by electricians only</li> <li>▪ Disconnect before carrying out the installation</li> </ul>	 	<ul style="list-style-type: none"> <li>▪ Gevaar</li> <li>▪ Montage alleen door elektromonteurs</li> <li>▪ Koppel het apparaat los voordat u de installatie uitvoert</li> </ul>
	<p><b>PLEASE NOTE</b></p> <ul style="list-style-type: none"> <li>▪ The installation, maintenance and eventual replacement of this device must only be carried out by a qualified electrician.</li> <li>▪ This device must not be repaired.</li> <li>▪ All applicable local, regional and national regulations must be complied with during the installation, use, maintenance and replacement of this device.</li> <li>▪ This device should not be installed if, when unpacking it, you observe that it is damaged.</li> <li>▪ We cannot be held responsible in the event of noncompliance with the instructions in this document and in the documents to which it refers.</li> <li>▪ The service instruction must be observed throughout the life time of this device.</li> </ul>		<p><b>BELANGERIJKE OPMERKING</b></p> <ul style="list-style-type: none"> <li>▪ Het installeren, onderhouden en eventueel vervangen van dit apparaat mag uitsluitend worden verricht door een bevoegde technicus.</li> <li>▪ Dit apparaat mag niet worden gerepareerd.</li> <li>▪ Bij het installeren, bedienen, onderhouden en vervangen van dit apparaat dienen alle toepasselijke lokale, regionale en nationale regels te worden nageleefd.</li> <li>▪ Dit apparaat mag niet worden geïnstalleerd als u schade constateert bij het uitpakken.</li> <li>▪ Wij kunnen niet aansprakelijk worden gesteld in geval van niet-naleving van de instructies van dit document en van andere documenten waarnaar het verwijst.</li> <li>▪ De Onderhoudshandleiding moet worden bewaard gedurende de hele levenscyclus van dit apparaat.</li> </ul>
	<p><b>HAZARD OF ELECTRIC SHOCK, EXPLOSION OR ARC FLASH</b></p> <ul style="list-style-type: none"> <li>▪ Turn off all power supplying this product before working on it.</li> <li>▪ Use a voltage tester with a suitable rated voltage in order to check that all active conductors are not energized.</li> </ul>		<p><b>GEVAAR VAN ELEKTRISCHE SCHOKKEN, ONTPLOFFING EN VLAMBOGEN</b></p> <ul style="list-style-type: none"> <li>▪ Schakel alle voedingseenheden van dit apparaat uit, voordat u onderhoud verricht.</li> <li>▪ Maak gebruik van een spanningstester met een adequate nominale spanning om u ervan te verzekeren dat er geen spanning aanwezig is op een actieve geleider.</li> </ul>
	<p><b>WIRING</b></p> <ul style="list-style-type: none"> <li>▪ Wire all active conductors and external cables (Neutral conductor N and the phase conductors L1, L2, L3) on the device.</li> <li>▪ Remember to test your product after installation.</li> </ul>		<p><b>BEDRADING</b></p> <ul style="list-style-type: none"> <li>▪ Sluit alle spanningsgeleiders en uitwendige kabels (Nul-leider N en fase geleiders L1, L2, L3) aan op de klemmen van de schakelaar.</li> <li>▪ Vergeet niet uw product na installatie te testen.</li> </ul>
	<p><b>OPERATING TEST / DIELECTRIC TEST</b></p> <ul style="list-style-type: none"> <li>▪ Run a self-diagnostic test of the device after installing it, and then at regular intervals by pressing the Test button (marked T).</li> <li>▪ Before running dielectric test, disconnect all input and output wires of the device before running an insulation resistance test.</li> </ul>		<p><b>TEST FUNCTIE / DIËLEKTRISCHE TEST</b></p> <ul style="list-style-type: none"> <li>▪ Voer een zelfdiagnostisetest uit op het apparaat nadat u het heeft geïnstalleerd, controleer vervolgens met een regelmatige frequentie door op de Test knop (met de markering T) te drukken.</li> <li>▪ Voor het uitvoeren van de dielectrische test, koppel alle inkomende en uitgaande kabels af van het apparaat alvorens een isolatieweerstandtest (dielectrische test) uit te voeren.</li> </ul>



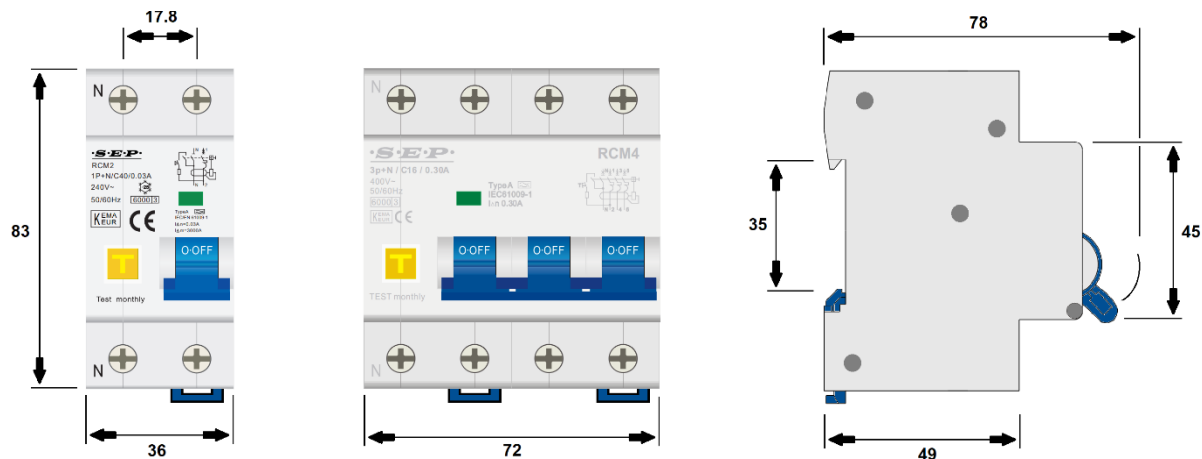
1)



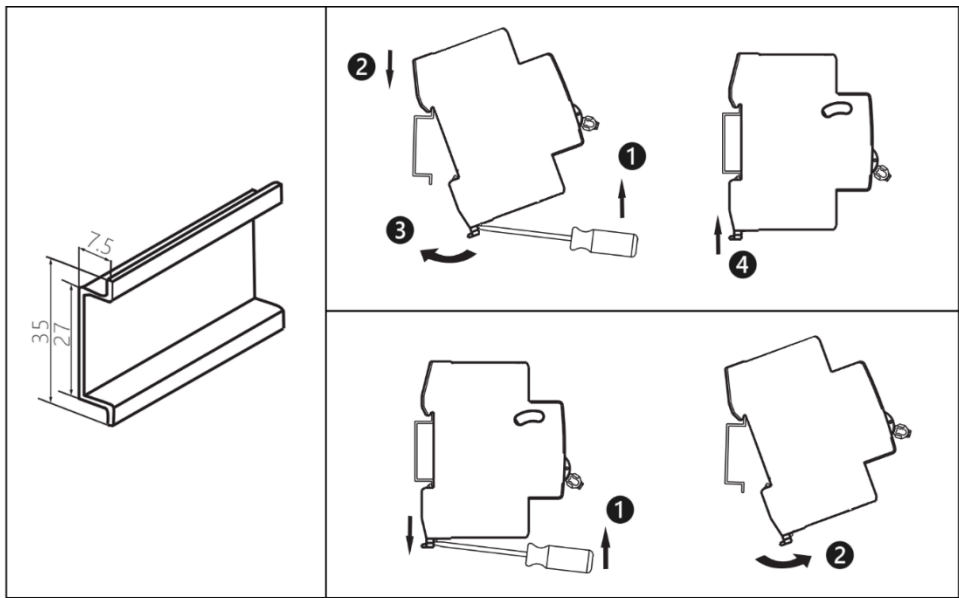
	EN	NL
1	Test button	Test knop
2	Identification area	Ruimte voor identificatie
3	Terminals IP 20	IP20 aansluitklemmen
4	Trip indication window	Indicatie venster
5	Toggle lever	Tuimelschakelaar
6	DIN rail clip	DIN-rail verbindingsclip



2)



3)



4)

10mm	1...35mm²	1...25mm²	PZ3	2Nm

EN	As standards, specifications and designs develop from time to time, always ask for confirmation of the information given in this publication.	
NL	Aangezien normen, specificaties en ontwerpen zich van tijd tot tijd ontwikkelen, dient u altijd om bevestiging te vragen van de informatie in deze publicatie.	